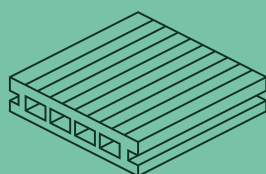


Sèrie Open

Tanca Pavideck

TANCA TECNOLÒGICA SINTÈTICA
EXTERIOR

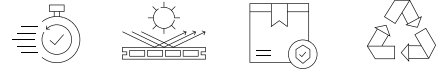


ESPECIFICACIONES TÉCNICAS

 Pavimentus



Descripció del producte



Tanca tecnològica sintètica exterior

La Tanca Tecnològica Sintètica PAVIDECK de la sèrie OPEN és una solució versàtil i atractiva per tancar espais exteriors. Fabricada amb materials reciclats i reciclables d'alta qualitat, aquesta tanca està dissenyada per resistir qualsevol agent climatològic, ideal per instal·lacions en piscines, jardins, hotels i terrasses. El seu disseny amb separació entre lames no només permet una ventilació adequada, sinó que també aporta un toc estètic contemporani a qualsevol entorn.

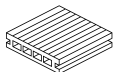
A diferència de la tanca encapsulada Paviproof, que compta amb un revestiment plàstic integral que la protegeix de taques i deteriorament, la Pavideck ofereix un enfocament més senzill. Si bé no té un recobriments complet, està dissenyada per ser resistent a l'aigua i la humitat, evitant problemes de podritment i deteriorament. Això fa que la Pavideck sigui una opció pràctica per als que busquen una tanca funcional amb un manteniment mínim. La seva composició evita que es vegi afectada per plagues de fongs, insectes i tèrmits.

La PAVIDECK destaca pels seus acabats atractius, presentant dues superfícies a la mateixa peça: llisa o ratllada, cosa que permet personalitzar el seu aspecte segons les preferències individuals. A més, la seva superfície és agradable al tacte, cosa que permet que les persones puguin passar temps amb ella sense molèsties. També compta amb propietats d'absorció del so, cosa que la converteix en una opció ideal per a entorns on es vol reduir el soroll.

La instal·lació de la tanca PAVIDECK és ràpida i senzilla, requerint pocs accessoris, que també estan disponibles en els colors de la gamma, com a cendra i roure. Per als que vulguin una varietat més gran, la PAVIDECK ofereix la possibilitat de sol·licitar acabats i colors addicionals segons demanda, garantint que cada projecte pugui adaptar-se perfectament a l'estil i necessitats del client.



Detalls tècnics



146 mm x 23 mm x 2200 mm

3,1 peces de 2,2 ml

Composició :

60% Fustes recuperades +30%
HDPE (Reciclat) +10% additius:
lubricants, pigments naturals
fungicides, protectors raigs UV.

Propietats	Resultats	Mètode d'assaig
Densitat	1,33 g/m ³	ASTM D792-08
Mòdul d'elasticitat	3,15 Gpa, tractament UV i pluja: 3,13 Gpa	ASTM D1037-93
Capacitat de flexió	≥ 2500 N	-
Resistència a la flexió	≥ 20 Mpa	EN ISO 178
Força de trencament	≥ 2500 N	UN EN 789
Resistència a la tracció	25,5 Mpa	BS-6399
Resistència a l'impacte Charpy	8 KJ	ASTM D1037-93
Duresa Shore	≥ 80 HRR	EN ISO 868
Capacitat de subjecció cargols	≥ 1000 N	-
Conductivitat tèrmica	0,21 W (m-K)	EN 12524
Tenacitat a l'impacte	17,2 KJ/m ²	ISO 179-1
Coeficient de dilatació lineal	3,8 x 10 ⁻⁵	ASTM D1037
Classificació reacció al foc	Euro Class Cfl-s2	UNE EN13501-1:200
Absorció d'aigua	(24h a 25°C) : ≥ 0,6%	ASTM D684
Temps d'inducció oxidativa (OIT)	(Super) 70,0 min ≥ OIT ≥ 94,2 min	ASTM D3895-14
Temperatura VICAT	88,2°	EN ISO 306
Resistència anti-lliscament	Clase 3 Rd > 45	UNE-ENV 12633
Resistència UV	Amb 4000h a XENON ARC, clareja lleugerament	ISO 4892-2
Resistència al gebre	Resistent	DD CEN/TS 772-22:2006
Reciclable	100%	-



Gamma d'acabats

**ROBLE LISO**

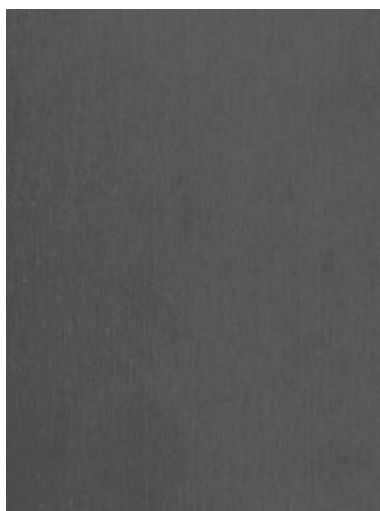
146 mm x 23 mm x 2200 mm

Referència: Roble Liso

**ROBLE RAYADO**

146 mm x 23 mm x 2200 mm

Referència: Roble Rayado

**CENIZA LISO**

146 mm x 23 mm x 2200 mm

Referència: Ceniza Liso

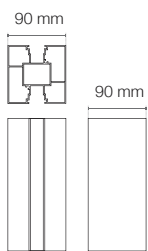
**CENIZA RAYADO**

146 mm x 23 mm x 2200 mm

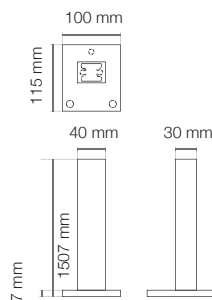
Referència: Ceniza Rayado



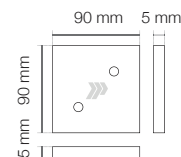
Accessoris



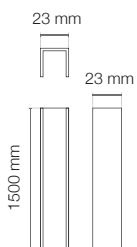
PILAR ALUMINI FENCE
90 mm x 90 mm



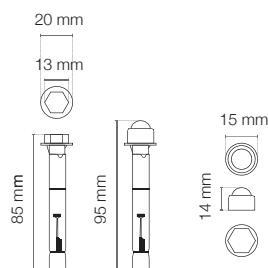
SUPORT PILAR
140 mm x 100 mm



TAPA PILAR FENCE
90 mm x 90 mm



PERFIL ALUMINI
23 mm x 23 mm x 1500 mm



CARGOLEXPANSIU
M8 x 100
4 ud/pilar



CARGOL PLA
M3,9 x 19
14 ud/pilar



Instruccions de muntatge

Abans de començar la instal·lació, cal llegir detingudament tot el manual d'instal·lació per complir les regles bàsiques de muntatge. El seu incompliment donarà lloc a l'anul·lació de la garantia limitada.

Si bé els nostres materials són molt duradors, us recomanem que seguiu les pautes d'emmagatzematge i manipulació.

Sempre emmagatzemi les lames recolzades sobre una superfície llisa, plana i fora de l'exposició solar directa. S'aconsella col·locar el material al lloc de la instal·lació 24 hores abans del seu inici, així el material s'adaptarà a les condicions ambientals del lloc.

Les lames de la tanca s'han d'aixecar i col·locar amb compte per evitar danys, no feu lliscar les lames una sobre una altra. Les lames de la tanca s'han de transportar pel mig i sobre la vora per a un millor suport en moure-les. Eviteu lliscar o arrossegar qualsevol equip sobre la superfície de la taula per evitar que la superfície es desllustri. L'exterior de les lames de la tanca s'ha de mantenir lliure de runes i materials de construcció per evitar danyar-les.

S'ha de fer servir equip de protecció personal (EPP) en tot moment en instal·lar una tanca tecnològica sintètica. Recomanem fer servir guants, ulleres protectores i una màscara antipols.

Hi ha dos mètodes principals per instal·lar tanques tecnològiques: A terra o gespa / Sobre base de formigó o paret de maons.



Instal·lació a terra o gespa

PAS 1

Utilitzeu una corda per marcar la línia de la tanca. Assegureu-vos que l'àrea estigui lliure d'obstacles o vegetació.

PAS 2

Feu un forat a una profunditat de 600 a 850 mm, segons la suavitat del terra. Assegureu-vos que la base del forat estigui anivellada.

PAS 3

Col·loqueu el suport del pilar al forat i assegureu-vos que estigui recte, utilitzant un nivell.

PAS 4

Ompliu el forat amb formigó barrejat. Recomanem 2,5-3 bosses de 20 kg, segons la mida del forat i les condicions del sòl. Assegureu-vos que el formigó estigui ple fins aproximadament 25 mm per sota del nivell del terra. Assegureu-vos que el formigó estigui en angle allunyat del pal de la tanca per facilitar l'escorriment de l'aigua.

PAS 5

Col·loqueu el pilar de la tanca composta sobre suport. Reviseu novament el pilar per assegurar-vos que estigui a plom i anivellat.

El pilar de la tanca composta s'ha de col·locar sobre el formigó. Només el suport es fixa a terra. Mentre el formigó farga, assegureu-vos que el pilar no descansi sobre la superfície. Utilitzeu llistons temporals si cal.

PAS 6

Utilitzeu una corda per marcar el proper pal i mesuri la distància per assegurar-se que sigui correcta. Pot ser útil fer servir el perfil inferior per verificar dues vegades la distància i marcar-lo. Aneu amb compte de no deixar formigó humit sobre el rail d'alumini per verificar dues vegades

la distància i marcar-ho. Aneu amb compte de no deixar formigó humit sobre el riel.

En aquest punt, pot:

Completar el primer panell de la tanca passant al pas 7 o continuar marcant els pilars de la tanca restants segons el pas 5.

PAS 7

Abans d'instal·lar el perfil inferior, és possible que vulgueu instal·lar els clips de seguretat a la part inferior del pilar de la tanca per recolzar les lames. Això és particularment útil quan el terra no és prou sòlid.

PAS 8

Col·loqueu el rail inferior d'alumini a la ranura en H del pilar i alineu els dos extrems. Feu lliscar el perfil cap avall entre els pilars.

Nivel·leu el perfil inferior d'alumini. El perfil es pot enfonsar a terra si cal.

PAS 9

Col·loqueu les lames entre els pilars, deixant un espai de 2,5 mm entre l'extrem de la taula i el pilar. Les lames s'instal·len amb una separació de 0,5 cm entre elles, per a això col·loqueu 3 clips de plàstic entre lames (2 als laterals i un al mig cargolat per donar resistència). Apileu les lames restants.

PAS 10

Acabeu inserint el perfil superior de la tanca.

PAS 11

Opcional: és possible assegurar les lames al seu lloc utilitzant un clip de seguretat.

PAS 12

Inserta la tapa del pal.



Instal·lació sobre base de formigó o paret de maons

PAS 1

Col·loqueu els suports dels pilars en la vostra posició, assegurant-vos que estiguin a plom/plans i en esquadra respecte a la longitud de la tanca. Primer, trepant orificis guia de 3 a 5 mm.

PAS 2

Assegureu-vos que el forat estigui recte i segur.

PAS 3

Assegureu-vos que els cargols expansius estiguin prou ajustats.

PAS 4

Feu lliscar el pilar sobre el suport.

PAS 5

Inseriu el perfil inferior d'alumini i les lames de

la tanca. Les lames s'instal·len amb una separació de 0,5 cm entre elles, per a això col·loqueu 3 clips de plàstic entre lames (2 als laterals i un al mig cargolat per donar resistència).

Opcional: és possible assegurar les lames al seu lloc utilitzant un clip de seguretat.

PAS 6

Verifiqueu una vegada més que els cargols expansius estiguin ben ajustats. Col·loqueu les tapes de plàstic sobre els cargols.

PAS 7

Inserteu el perfil superior d'alumini.

PAS 8

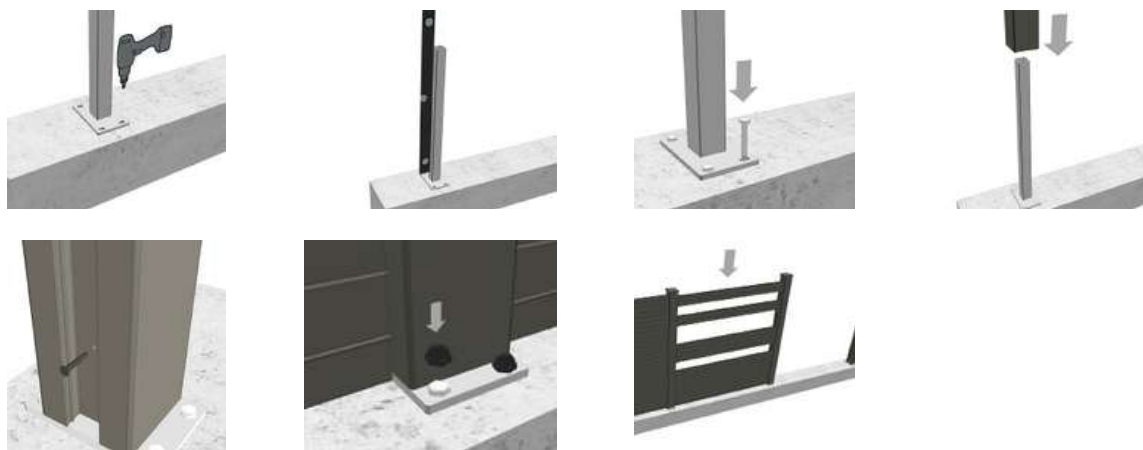
Inserta les tapes dels pals.

Croquis del muntatge

Abans de començar, assegureu-vos que la paret o la base estiguin en condicions adequades. La profunditat mínima del formigó ha de ser de 150 mm de gruix.

Recordeu, és molt important que la superfície estigui correctament preparada i que els suports estiguin a nivell, per assegurar la correcta instal·lació de la tanca.

Generalment els pilars ja vénen mecanitzats amb el suport i la tapa muntats.





Web

Mail

Telèfon

www.pavimentus.com

comercial@pavimentus.com

(+34) 931 351 005
